



Kansainväliset rotukissanäyttelyt Turussa 21. ja 22.11.2020

## OHJEITA NÄYTTÉILLEASETTAJILLE

Tervetuloa rotukissanäyttelyyn Turun Messukeskukseen! Näin korona-aikana turvallisuus on erityisen tärkeää ja pyrimme seuraavilla erityistoimenpiteillä järjestämään mahdollisimman turvallisen näyttelyn.

Pyydämme, että tutustut ohjeisiin huolellisesti ja noudatat niitä. Kun kaikki kunnioittavat ohjeita, näyttelymme on mahdollisimman koronaturvallinen meille kaikille.

Toimihenkilömme auttavat ja antavat mielellään lisätietoja järjestelyihin liittyen sekä ennen että näyttelyn aikana.

Turvallisin yhteistyöterveisin,  
*TUROKin näyttelytiimi*

### Yleiset ohjeet näyttelyyn

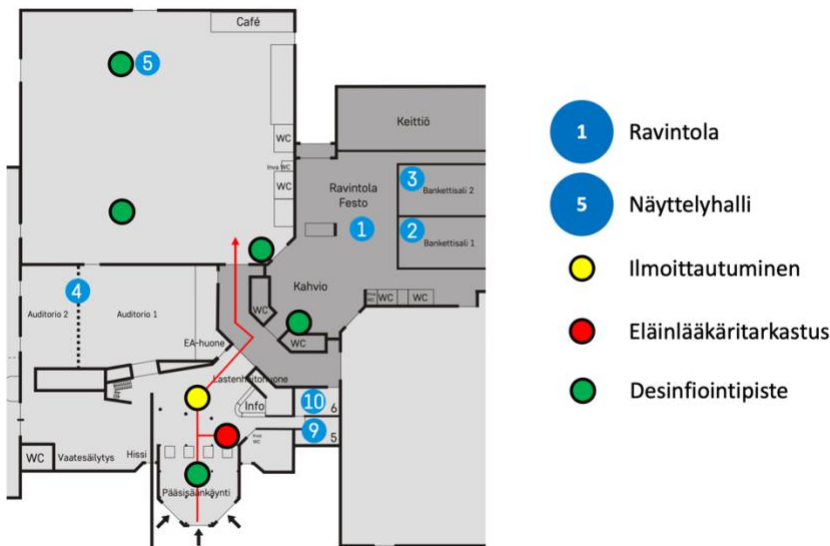
- Näyttelymme on suljettu yleisöltä.
- Suosittelemme vahvasti, että näyttelyyn tulee vain yksi aikuinen kissaa kohden.
- Mikäli saavut näyttelymme kimpakyydillä, suosittelemme, että samassa autossa kulkeva porukka on sama mennen tullen. Samoin suosittelemme, että autoporukka pysyy yhdessä näyttelyssä ja on mahdollisimman vähän tekemisissä muiden kanssa.
- Vaikka on todella mukava tavata tuttuja pitkästä aikaa, pyydämme välttämään kättelyä ja halaamista.
- Näyttelymme on tuplaserti Drive In -näyttely ja kissojen arvosteluajat on määritelty etukäteen. Toisen näyttelyn arvosteluajankohta on pyritty järjestämään siten, että se olisi pian ensimmäisen arvostelun jälkeen. Tulethan näyttelypaikalle vasta hieman ennen oman kissan arvosteluvuoroa. Jos kissasi ei pääse jatkoon, toivomme, että poistut näyttelyhallista heti. Jos olet samalla kyydillä jonkun muun kanssa tai sinulla on useampi kissa näyttelyssä, voit tietenkin odottaa hallissa, kunnes kaikki ovat valmiita lähtemään.
- Käytä maskia koko ajan messukeskuksessa ollessasi. Maski on oltava kasvoilla jo Messukeskuksen ulko-ovelta alkaen. Yhdistys myy kertakäyttömaskeja yhden euron hintaan infopisteestä. Tiesitkö, että suojavisiiri ei ole yhtä tehokas suoja kuin maski?
- Desinfioi kätesi messukeskukseen tultaessasi sekä tarpeen mukaan näyttelypäivän aikana. Näyttelyhallissa on useita desinfiointipisteitä. Toimihenkilömme vastaavat kosketuspintojen desinfiomisesta säännöllisin väliajoin.
- Muista 1–2 metrin turvavälit muihin ihmisiin niin häkeillä kuin jonotustilanteissa. Arvostelutilassa pidetään samat 1–2 metrin välimatkat tuomareihin, assistentteihin ja muihin näyttelleasettajiin.
- Näyttelyssä emme vastaanota käteistä rahaa. Esimerkiksi ruusukkeet voi maksaa kortilla. Myös messuravintolassa suositetaan korttimaksua. Ravintola on auki molempina päivinä klo 9–14.
- Tutustu THL:n ohjeisiin tilanteelle, jossa on syytä epäillä altistumista tai sairastumista: [https://thl.fi/fi/web/infektioaudit-ja-rokotukset/ajankohtaista/ajankohtaista-koronaviruksesta-covid-19/oireet-ja-hoito-koronavirus#ep%C3%A4ilet\\_tartuntaa](https://thl.fi/fi/web/infektioaudit-ja-rokotukset/ajankohtaista/ajankohtaista-koronaviruksesta-covid-19/oireet-ja-hoito-koronavirus#ep%C3%A4ilet_tartuntaa)
- Tutustu myös Kissaliiton yleisiin hygieniaohjeisiin: [www.kissaliitto.fi/hygieniaohjeet](http://www.kissaliitto.fi/hygieniaohjeet)
- Lataathan puhelimeesi Koronavilkun ja varmista, että se on toiminnassa.
- Seuraa tiedotustamme kotisivuillamme ja Facebookissa mahdollisten viime hetken muutosten varalta. Jos joutuisimme perumaan näyttelyn esim. viranomaismääräysten tiukentumisen vuoksi, ilmoitamme siitä OmaKissan kautta kaikille näyttelleasettajille henkilökohtaisesti.



## Ilmoittautuminen ja eläinlääkäritarkastus

- Ilmoittautuminen ja eläinlääkäritarkastus on auki lauantaina klo 9.00–13.00 ja sunnuntaina klo 8.30–12.30. Ilmoittautumispaikalla tarkistetaan kaikkien kissojen rokotukset.
- Mikäli kissan tuo paikalle muu kuin sen OmaKissan merkitty omistaja, keräämme ilmoittautumisen yhteydessä kyseisen henkilön nimen, puhelinnumeron ja paikkakuntatiedon mahdollisten tautialtistusten varalta viranomaisia varten. Henkilötietoa käsitellään aina ehdottoman luottamuksellisesti ja lista tuhotaan tietoturvallisesti kaksi viikkoa näyttelyn jälkeen.
- Eläinlääkäritarkastus suoritetaan pistokokein. Eläinlääkäriin toiveesta toimimme seuraavasti: näyttelleasettaja luovuttaa kissan eläinlääkäriin assistentille ja astuu 2 metriä taaksepäin. Assistentti palauttaa kissan, kun se on tarkastettu. Eläinlääkäri on paikalla lauantaina klo 13 ja sunnuntaina klo 12.30 saakka, jota ennen kaikkien näyttelyyn osallistuvien kissojen pitää saapua paikalle.
- Ilmoittautumisen yhteydessä jaamme näyttelleasettajille kaulanauhat, joita on pidettävä näkyvästi esillä koko päivän. Kaulanauhoista voimme varmistaa, ettei näyttelyyn tule ulkopuolisia ihmisiä.

## B



## Näyttelyhalli

- Näyttelyhallissa on normaalit kaksoishäkkirivit. Jokaisen talouden väliin jätetään yksi tyhjä häkkipaikka. Häkkipaikat ovat etukäteen numeroidut, jotta talouden väliset turvavälit voidaan taata. Häkkirivien väliset kulkuvälit ovat normaalia väljemmät.
- Mahdolliset myyjät ja rotupöydät sijoitetaan yleisiin aulatiloihin varsinaisen näyttelyhallin ulkopuolelle, jotta halli pysyy mahdollisimman väljänä.
- Valitettavasti yhdistyksellä ei ole tarjota sponsoroitua kissanhiekkaa, joten muistathan ottaa mukaan omat hiekat astioineen kissallesi.

## Arvostelun kulku

- Kissojen arvosteluajataulut on määritelty etukäteen. Aikataulusta löytyy myös kellonajat vertailuarvosteluille (värin paras ja tuomarin paras). Tuomari ei saa aloittaa arvostelua ennen ilmoitettua aikaa, joten riittää, että näyttelleasettaja on ilmoitettuna kellonaikana paikalla. Sen sijaan



tuomarit voivat olla aikataulusta jäljessä, ja tästä voi tarvittaessa tiedustella tuomarin assistentilta. Seuraathan arvostelun etenemistä mahdollisuuksien mukaan etäältä. Arvostelutilaan ei pidä jäädä turhaan odottelemaan.

- Arvostelutulokset kirjataan ja diplomit tulostetaan mahdollisimman ripeästi arvostelun jälkeen. Mikäli kissasi ei ole jatkossa, toivomme, että poistut kissojesi kanssa hallista heti, kun kissan diplomi on valmis. Jos olet näyttelyssä useamman kissan kanssa tai ole kimpakyytiläinen, voit totta kai olla näyttelyhallissa, kunnes kaikkien kilpailu on ohi.
- Jos kissasi jää odottamaan vertailuarvostelua, se voi odottaa vuoroaan joko kuljetusboksissa tai häkissä. Näin talviaikaan kissaa ei saa jättää kylmään autoon!

### Best in Show

Best in Show -paneelit pyritään järjestämään seuraavaan tavoiteaikataulun mukaan:

#### Lauantai 21.11.2020

- |  |           |
|--|-----------|
| • Best in Show, näyttely 2 – kategoria 3 | klo 14.45 |
| • Best in Show, näyttely 2 – kategoria 2 | klo 15.15 |
| • Best in Show, näyttely 1 – kategoria 3 | klo 15.45 |
| • Best in Show, näyttely 1 – kategoria 2 | klo 16.15 |

**HUOM!**  
**Paneeliaikataulua**  
**on tarkistettu 15.11.**

#### Sunnuntai 22.11.2020

- |  |           |
|--|-----------|
| • Best in Show, näyttely 1 – kotikissat  | klo 14.15 |
| • Best in Show, näyttely 1 – kategoria 4 | klo 14.20 |
| • Best in Show, näyttely 1 – kategoria 1 | klo 14.50 |
| • Best in Show, näyttely 2 – kotikissat  | klo 15.20 |
| • Best in Show, näyttely 2 – kategoria 4 | klo 15.25 |
| • Best in Show, näyttely 2 – kategoria 1 | klo 15.55 |

Best in Show -paneelit eivät voi alkaa ennen yllä mainittuja kellonaikoja. Välttääksemme tunkua paneelialueen ympärillä pyydämme, että paneelia seuraavat vain kulloinkin vuorossa olevien kissojen omistajat.

### Osallistu vain terveenä

- Korona-aikana on erityisen tärkeää, että osallistut vain, jos olet täysin terve. Jos sinulle on pienikin epäily omasta voinnistasi tai lähipiirissäsi on koronaepäily(jä), et voi osallistua näyttelyyn.
- Näyttelyyn osallistuvalla kissalla tai sen kanssa samassa taloudessa elävillä muilla eläimille ei saa olla mitään sairauden oireita. Kissaa ei myöskään saa tuoda näyttelyyn, jos jollakin kissan kanssa samassa taloudessa asuvalla ihmisellä on koronavirustartuntaan sopivia oireita (yskä, kurkkukipu, kuume, hengenahdistus, lihaskivut, vatsaoireet ja päänsärky). Kissoja ei myöskään saa antaa kenenkään muun mukana näyttelyyn tuotavaksi, jos taloudessa on koronavirustartuntaan sopivia oireita.
- Palautamme lääkärintodistusta vastaan 75 prosenttia näyttelymaksusta, kun ilmoitus poissaolosta tehdään viimeistään näyttelypäivänä kello 9.00 mennessä sähköpostilla näyttelysihteerille ([turok.nayttely@gmail.com](mailto:turok.nayttely@gmail.com)).
- Normaalien sääntöjen mukaisesti palautamme 75 prosenttia näyttelymaksusta eläinlääkärintodistusta vastaan, mikäli kissasi on sairastunut.